

DEPARTEMENT DE L'AIN

COMMUNE de La Tranclière

PLAN LOCAL D'URBANISME

**ENQUETE PUBLIQUE / NOTE DE PRESENTATION
MODIFICATION n°2 DU PLU**



Sommaire

Préambule	Page 3
1 - Coordonnées du maître d'ouvrage	Page 4
2 - Objet de l'enquête publique	Page 4
3 - Principales caractéristiques de la procédure d'évolution du PLU	Page 4
4 - Evaluation environnementale	Page 4
5 - Principales raisons pour lesquelles, notamment du point de vue environnemental, le projet soumis à enquête a été retenu	Page 5
6 - Contenu du dossier de Modification n°2 du Plan Local d'Urbanisme	Page 10
7 - Procédure administrative de modification du Plan Local d'Urbanisme/insertion de l'enquête publique, articles du code de l'urbanisme relatifs à la modification d'un PLU	Page 11
8 - Extraits du code de l'environnement concernant le déroulement de l'enquête publique	Page 12

Préambule

Article R123-8 du code de l'environnement

Le dossier soumis à l'enquête publique comprend les pièces et avis exigés par les législations et réglementations applicables au projet, plan ou programme.

Le dossier comprend au moins :

1° Lorsqu'ils sont requis :

a) L'étude d'impact et son résumé non technique, ou l'étude d'impact actualisée dans les conditions prévues par le III de l'article [L. 122-1-1](#), ou le rapport sur les incidences environnementales et son résumé non technique

b) Le cas échéant, la décision prise après un examen au cas par cas par l'autorité mentionnée au IV de l'article [L. 122-1](#) ou à l'article [L. 122-4](#) ou, en l'absence d'une telle décision, la mention qu'une décision implicite a été prise, accompagnée pour les projets du formulaire mentionné au II de l'article [R. 122-3-1](#).

c) L'avis de l'autorité environnementale mentionné au III de l'article L. 122-1, le cas échéant, au III de l'article L. 122-1-1, à l'article [L. 122-7](#) du présent code ou à l'article [L. 104-6 du code de l'urbanisme](#), ainsi que la réponse écrite du maître d'ouvrage à l'avis de l'autorité environnementale

2° En l'absence d'évaluation environnementale le cas échéant, la décision prise après un examen au cas par cas ne soumettant pas le projet, plan ou programme à évaluation environnementale et, lorsqu'elle est requise, l'étude d'incidence environnementale mentionnée à l'article [L. 181-8](#) et son résumé non technique, **une note de présentation précisant les coordonnées du maître d'ouvrage ou de la personne publique responsable du projet, plan ou programme, l'objet de l'enquête, les caractéristiques les plus importantes du projet, plan ou programme et présentant un résumé des principales raisons pour lesquelles, notamment du point de vue de l'environnement, le projet, plan ou programme soumis à enquête a été retenu**

3° La mention des textes qui régissent l'enquête publique en cause et l'indication de la façon dont cette enquête s'insère dans la procédure administrative relative au projet, plan ou programme considéré, ainsi que la ou les décisions pouvant être adoptées au terme de l'enquête et les autorités compétentes pour prendre la décision d'autorisation ou d'approbation

4° Lorsqu'ils sont rendus obligatoires par un texte législatif ou réglementaire préalablement à l'ouverture de l'enquête, les avis émis sur le projet plan, ou programme

5° Le bilan de la procédure de débat public organisée dans les conditions définies aux articles [L. 121-8](#) à [L. 121-15](#), de la concertation préalable définie à l'article [L. 121-16](#) ou de toute autre procédure prévue par les textes en vigueur permettant au public de participer effectivement au processus de décision. Il comprend également l'acte prévu à l'article [L. 121-13](#) ainsi que, le cas échéant, le rapport final prévu à l'article L. 121-16-2. Lorsque aucun débat public ou lorsque aucune concertation préalable n'a eu lieu, le dossier le mentionne

6° La mention des autres autorisations nécessaires pour réaliser le projet dont le ou les maîtres d'ouvrage ont connaissance

7° Le cas échéant, la mention que le projet fait l'objet d'une évaluation transfrontalière de ses incidences sur l'environnement en application de l'article R. 122-10 ou des consultations avec un Etat frontalier membre de l'Union européenne ou partie à la Convention du 25 février 1991 signée à Espoo prévues à l'article R. 515-85.

L'autorité administrative compétente disjoint du dossier soumis à l'enquête et aux consultations prévues ci-après les informations dont la divulgation est susceptible de porter atteinte aux intérêts mentionnés au I de l'article [L. 124-4](#) et au II de l'article [L. 124-5](#).

Conformément au I de l'article 30 du décret n° 2021-837 du 29 juin 2021, ces dispositions entrent en vigueur le 1er août 2021.

1 – Coordonnées du maître d’ouvrage :

Commune de La Tranclière :

Représentée par Monsieur le maire
 Monsieur le maire
 301 rue de la Dombes
 01160 La Tranclière
latrancliere.mairie@orange.fr

2 – Objet de l’enquête publique :

L’enquête publique porte sur le dossier de Modification n°2 du Plan Local d’Urbanisme dont la procédure a été lancée par l’arrêté municipal du 21 avril 2022.

Article L153-36 du code de l’urbanisme

Sous réserve des cas où une révision s’impose en application de l’article L. 153-31, le plan local d’urbanisme est modifié lorsque l’établissement public de coopération intercommunale ou la commune décide de *modifier le règlement, les orientations d’aménagement et de programmation* ou le programme d’orientations et d’actions.

3 – Principales caractéristiques de la procédure d’évolution du PLU :

Les objectifs listés dans l’arrêté municipal du 21 avril 2022 sont les suivants :

- Revoir les Orientations d’Aménagement et de Programmation (OAP) des deux zones 1AU
- Désigner les bâtiments agricoles pouvant faire l’objet d’un changement de destination au vu de l’article L 151-11 du code de l’urbanisme
- Modifier les prescriptions réglementaires posant problèmes ou à rendre cohérentes avec les changements apportés au dossier.

Font donc l’objet de modifications, les :

- ✓ Règlement graphique (plan de zonage)
- ✓ Règlement écrit
- ✓ Orientations d’Aménagement et de Programmation.

4 – Evaluation environnementale :

Dans son avis conforme n°2022-ARA-AC-2879 du 13 janvier 2023, la Mission Régionale d’Autorité Environnementale a noté que les évolutions apportées au PLU ne sont pas de nature à engendrer des incidences négatives notables sur l’environnement et la santé humaine.

Le projet de Modification n°2 du plan local d’urbanisme de la commune de La Tranclière n’est pas susceptible d’avoir des incidences notables sur l’environnement et sur la santé humaine au sens de l’annexe II de la directive 2001/42/CE du 27 juin 2001.

Par conséquent, la procédure ne requiert pas la réalisation d’une évaluation environnementale.

5 - Principales raisons pour lesquelles, notamment du point de vue de l'environnement, le projet soumis à enquête a été retenu :

1 – Du point de vue de l'environnement :

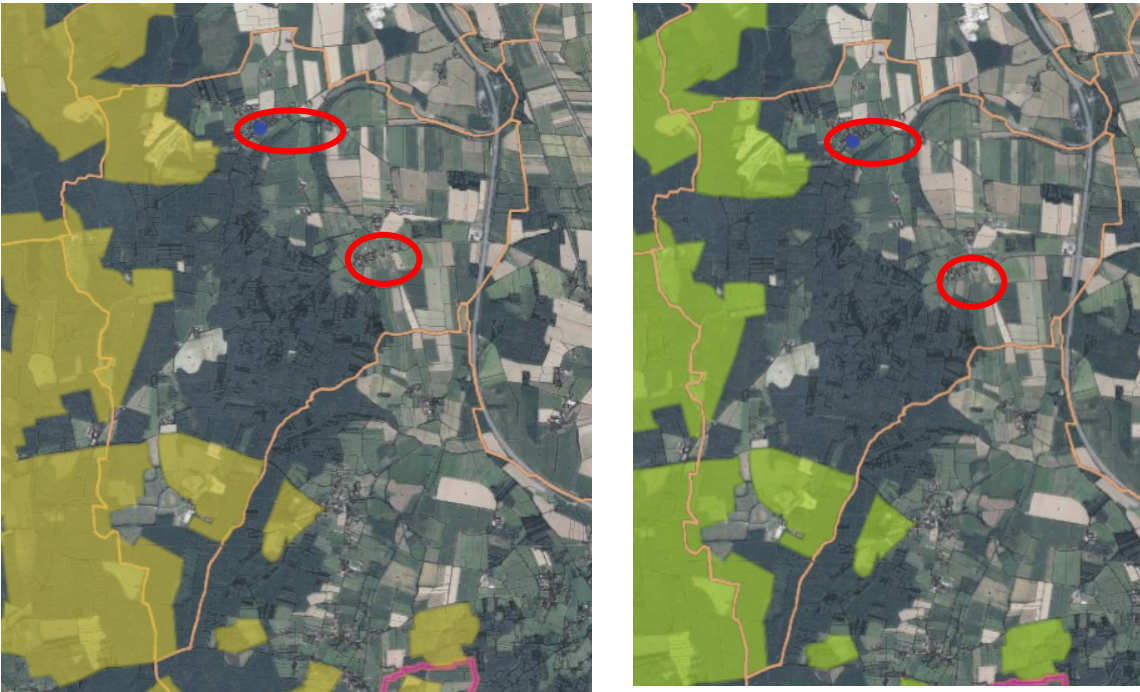
Le territoire de La Tranclière participe au réseau Natura 2000, et est concerné par des ZNIEFF de type 1 et de type 2 et des zones humides qui sont présentés schématiquement ci-dessous.

Les sites Natura 2000

Le territoire de la commune est concerné par deux sites Natura 2000 :

- ✓ Site FR8201635 / A04 « La Dombes » désigné au titre de la directive européenne 92/43/CEE « Habitats faune-flore » comme zone spéciale de conservation (ZSC),
- ✓ Site FR8212016 / ZPS24 « La Dombes » (arrêté du 12/04/2006) désigné au titre de la directive européenne 79/409/CEE « Oiseaux » comme zone de protection spéciale (ZPS).

Directive Habitat et Directive Oiseaux



Sites Natura 2000 et localisation des village (OAP) et hameau de Donsonnas (proximité des bâtiments désignés)

Intérêt des sites " La Dombes" :

La Dombes est un plateau marqué par une multitude d'étangs alimentés par les précipitations. Les étangs sont de création artificielle dont la plus ancienne remonte au XIII^e siècle. Il y a actuellement environ 1100 étangs répartis sur 67 communes du département de l'Ain. Ces étangs sont alimentés par les eaux de ruissellement et les pluies. Pour compléter leur remplissage, il s'est établi au fil du temps un système de chaîne d'étangs dont le fonctionnement dépend de l'accord de tous les propriétaires.

Une partie de l'originalité de la Dombes vient de l'exploitation traditionnelle des étangs qui fait alterner deux phases : l'évolage (phase de mise en eau des étangs) et l'assec (avec en général mise en culture).

Description du site Les étangs de la Dombes (FR8201635) : Habitats faune-flore

Les habitats d'intérêt communautaire identifiés sur les étangs de la Dombes (Ain) sont tous menacés et en constante régression à l'échelle européenne : la responsabilité de la Dombes, comme l'une des principales zones d'étangs de la France, est donc majeure pour ces habitats.

Il en va de même pour les plantes aquatiques inféodées à ces milieux, ainsi que pour la libellule : Leucorrhine à gros thorax, qui présente ici l'une des populations les plus importantes d'Europe.

Une partie de l'originalité de la Dombes vient de l'exploitation traditionnelle des étangs qui fait alterner deux phases : l'évolage (phase de mise en eau des étangs) et l'assec (avec en général mise en culture). Cette pratique a favorisé l'extension de milieux de grèves riches en plantes rares en région Rhône-Alpes.

Les habitats naturels d'intérêt communautaire recensés sur le site correspondent à trois principales catégories :

- les eaux stagnantes, oligotrophes à mésotrophes avec végétation des Littorelletea uniflorae et/ou des Isoeto-nanojuncetea (Code Natura 2000 : 3130)
- les eaux oligo-mésotrophes calcaires avec végétation benthique à Chara spp. (Code Natura 2000 3140).
- les lacs eutrophes naturels avec végétation de type Magnopotamion ou Hydrocharition (Code Natura 2000 : 3150).

Les deux premiers habitats ne couvrent bien entendu qu'une très faible surface de ce très vaste site (respectivement 1% pour l'habitat 3130 et 0,1 % pour l'habitat 3140).

Description du site La Dombes (FR8212016) : Oiseaux

La Dombes est une des zones humides d'importance majeure en France ; elle est inventoriée comme ZICO (Zone importante pour la conservation des oiseaux).

L'importance internationale de la Dombes comme zone humide favorable aux oiseaux d'eau tient à la fois à la diversité des espèces d'intérêt communautaire qui s'y reproduisent, à l'importance des effectifs de ces mêmes espèces, ainsi qu'à l'ampleur des stationnements d'oiseaux d'eau toutes espèces confondues, en migration et en hivernage.

Les principales espèces d'oiseaux d'intérêt communautaire recensées sur le site sont les suivantes : Grèbe à cou noir, Bihoreau gris, Crabier chevelu, Aigrette garzette, Blongios nain, Héron pourpré, Cigogne blanche, Guifette moustac, Busard des roseaux et Échasse blanche. Par ailleurs, la Dombes accueille d'importantes populations d'oiseaux migrateurs, essentiellement des anatidés.

➤ **La Modification n°2 du PLU, qui a pour objets de :**

- **corriger le contenu des OAP (situées au village),**
- **désigner 6 bâtiments pouvant changer de destination,**
- **toiletter légèrement le Règlement écrit,**

n'a pas d'incidence sur le site Natura 2000 au sens de l'article R. 104-12,1° du code de l'Urbanisme.

Les sites Natura 2000 ne sont pas affectés par la procédure de Modification n°2.

La ZNIEFF de type 1



La ZNIEFF de type 1 Etangs de la Dombes (n° 01090002) :

Malgré la fragilité de cet équilibre (assec et mise en eau) et l'évolution incessante de la situation, la Dombes constitue toujours l'une des plus grandes zones d'eau douce de France et d'Europe. Cet intérêt n'est pas exclusivement quantitatif. En effet le profil adouci des berges d'étang et une gestion piscicole encore globalement respectueuse de l'environnement permettent à la Dombes de conserver une place de tout premier plan quant à son attrait faunistique et floristique.

La ZNIEFF de type 2

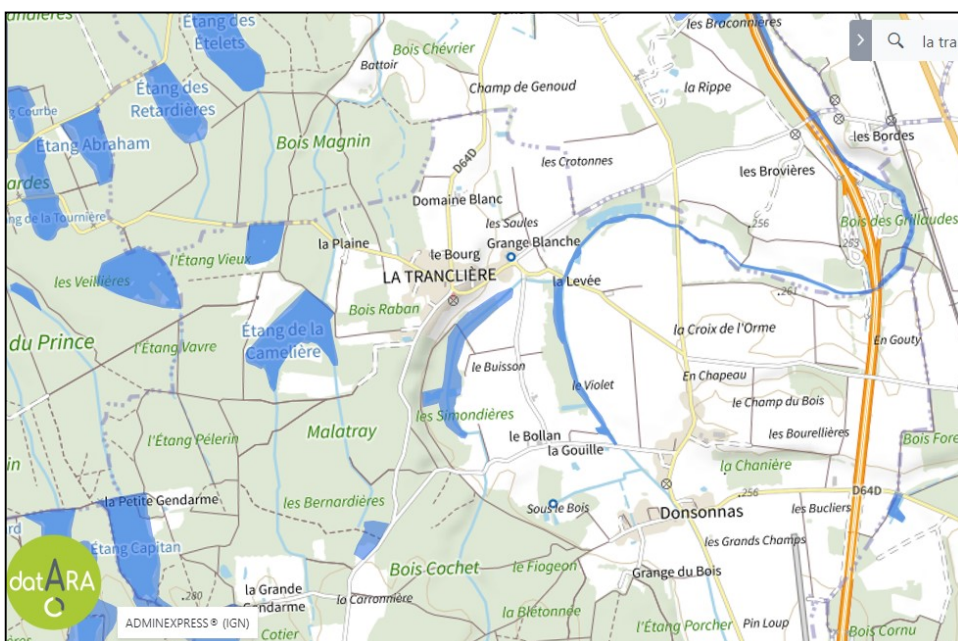
La ZNIEFF de type 2 (n° 0109) : Ensemble formé par la Dombes des étangs et sa bordure orientale forestière.

La Dombes constitue un véritable cas d'école, celui d'un agrosystème modelé de longue date par l'homme, caractérisé par un haut niveau de biodiversité et une très grande originalité paysagère et biologique.



Les zones humides inventoriées

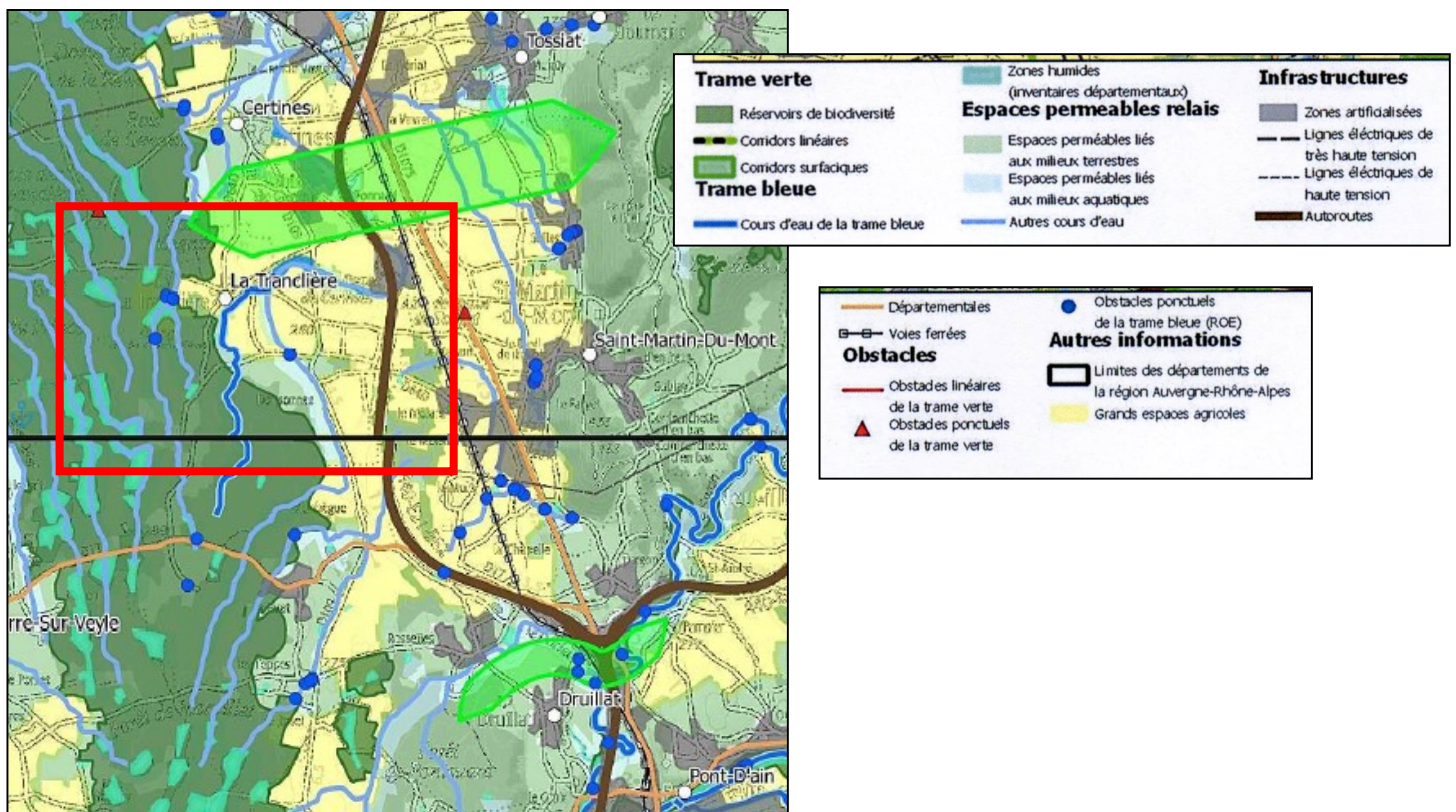
Portail des zones humides Auvergne Rhône-Alpes



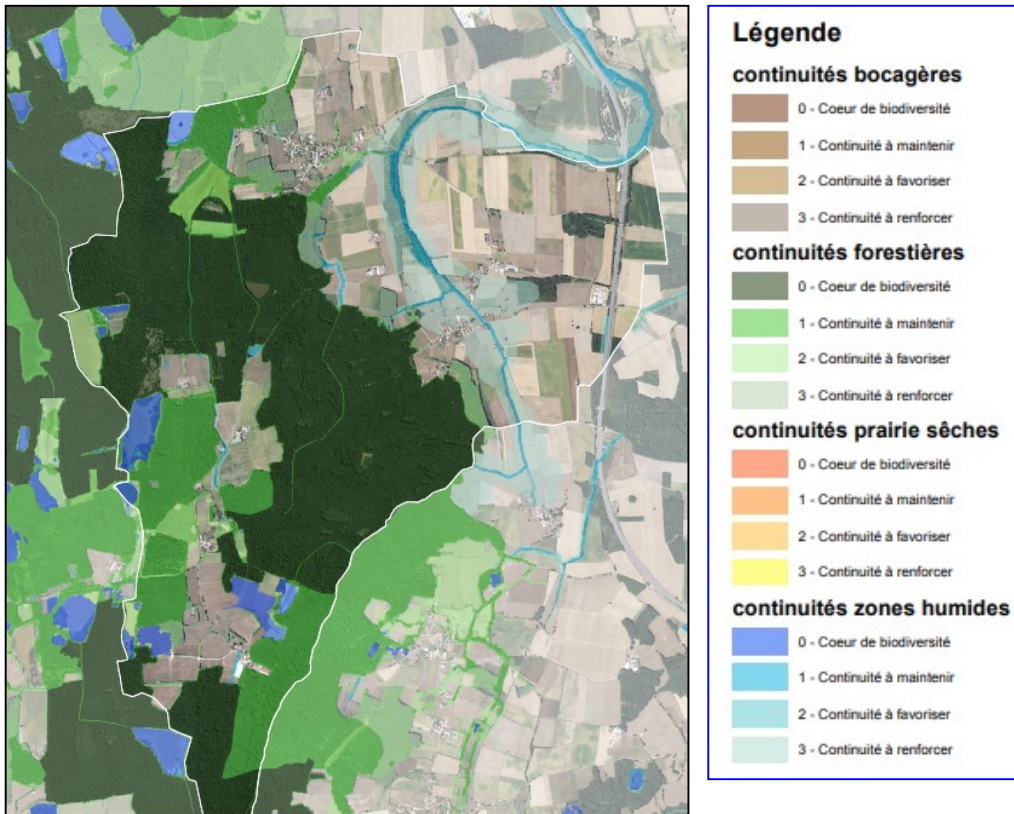
Le secteur de La Tranclière dans le SRADDET

Pour La Tranclière :

- ♣ Trame verte :
 - ✓ Le réservoir de biodiversité
 - ✓ Le corridor surfacique entre La Tranclière et Certines
- ♣ Trame bleue :
 - ✓ Cours d'eau
 - ✓ Zones humides
- ♣ Espaces perméables relais :
 - ✓ Liés aux milieux terrestres
 - ✓ Liés aux milieux aquatiques
- ♣ Obstacles
 - ✓ Linéaires de la trame verte
 - ✓ Ponctuels de la trame bleue
- ♣ Autre information : les grands espaces agricoles



La Tranclière dans l'Inventaire des continuités éco-paysagères reconnues d'intérêt départemental



La Modification n°2 du PLU a pour objets de corriger le contenu des OAP du village, de désigner 6 bâtiments pouvant changer de destination, et de toiler légèrement le Règlement écrit (voir les pages précédentes).

Les secteurs ou prescriptions réglementaires concernés n'ont pas d'impacts sur les secteurs décrits ci-dessus.

➤ **Le projet de Modification n°2 du PLU n'est pas susceptible d'affecter de manière significative les éléments environnementaux inventoriés sur le territoire communal.**

2 – Au vu du PADD de 2013 et du SCOT de 2016 :

- **Le PADD du PLU :**

- ★ Concernant la forme du bâti évoquée par le PADD (page 5) :

« Intégration de la notion de diversité de l'habitat : dans la forme et les statuts

Par son PLU, la commune tend à une offre de logements diversifiée et adaptée aux besoins de la population (parcours résidentiel des ménages) et qui anticipe les nécessités futures.

Forme du bâti : le tissu urbain ne devra plus être exclusivement composé de maisons individuelles, mais proposer une forme architecturale mixte : individuel pur, individuel groupé et petit collectif respectant un plan d'aménagement (voir les orientations d'aménagement et de programmation). »

Il est mentionné le "tissu urbain" et non pas toute nouvelle opération sur tout secteur.

➤ **On peut donc considérer qu'il est possible de revoir la répartition des typologies d'habitat et restreindre l'habitat groupé sans porter atteinte à cette orientation du PADD.**

Mais la densité évoquée ci-dessous sera à respecter avec l'autre zone 1AU.

En résumé : revoir l'OAP du S-O est envisageable dans la mesure où la densité moyenne sur la commune serait portée à 13 logements/ha conformément aux prescriptions du SCOT BBR (voir ci-dessous).

* Autre point : les logements sociaux

Dispositions du PADD (page 5) :

« **Intégration de la notion de diversité de l'habitat : dans la forme et les statuts** (...)

Mixité de l'habitat : le SCOT préconise un pourcentage de l'ordre de 15 % de logements locatifs aidés en neuf ou en réhabilitation dans les communes rurales, dans le tissu existant ou en extension. Le PLU va plus loin dans les zones AU en souhaitant qu'un tiers au moins des logements groupés et collectifs (ou intermédiaires) prévus dans chacune des zones corresponde à des logements sociaux (33%). Ceci correspond à 28,5% des nouveaux logements créés (voir les Orientations d'aménagements pour les détails). »

➤ **Par conséquent, si les logements sociaux n'apparaissent plus dans la zone 1AU S-O, ils devront être reportés dans les logements groupés et collectifs supplémentaires de la seconde zone 1AU (N-E).**

• **Le SCOT BBR de 2016 :**

Le PLU de 2013 a été approuvé dans le cadre du 1er SCOT BBR (2^e SCOT de 2016) et avant la loi ALUR (2014).

La densité à respecter désormais dans les communes comme La Tranclière est de 13 log/ha.

La densité moyenne est calculée à l'échelle de la commune incluant l'ensemble des projets de développement de l'habitat. Elle peut donc être différenciée selon les secteurs en tenant compte du contexte urbain et environnemental.

➤ **Il est donc possible de faire varier la densité d'un secteur au profit d'un autre. Une zone 1AU peut avoir une densité inférieure à 13 lgts/ha sous réserve que la densité de l'ensemble des zones 1AU correspondent à 13 log/ha.**

➤ **Les OAP des deux zones 1AU sont donc corrigées dans ce contexte.**

6 – Contenu du dossier du PLU :

- * Rapport de présentation
- * Règlement graphique (plan de zonage) avant et après la modification (formats A3)
- * Règlement écrit avant et après la modification
- * Orientations d'Aménagement et de Programmation (OAP) avant et après la modification.

7 – Procédure administrative de Modification d'un PLU / insertion de l'enquête publique

Article L 153-40 du code de l'urbanisme :

Avant l'ouverture de l'enquête publique ou avant la mise à disposition du public du projet, le président de l'établissement public de coopération intercommunale ou le maire notifie le projet de modification aux personnes publiques associées mentionnées aux articles L. 132-7 et L. 132-9.

Le projet est également notifié aux maires des communes concernées par la modification.

Article L 153-41 :

Le projet de modification est soumis à enquête publique réalisée conformément au chapitre III du titre II du livre Ier du code de l'environnement par le président de l'établissement public de coopération intercommunale ou le maire lorsqu'il a pour effet :

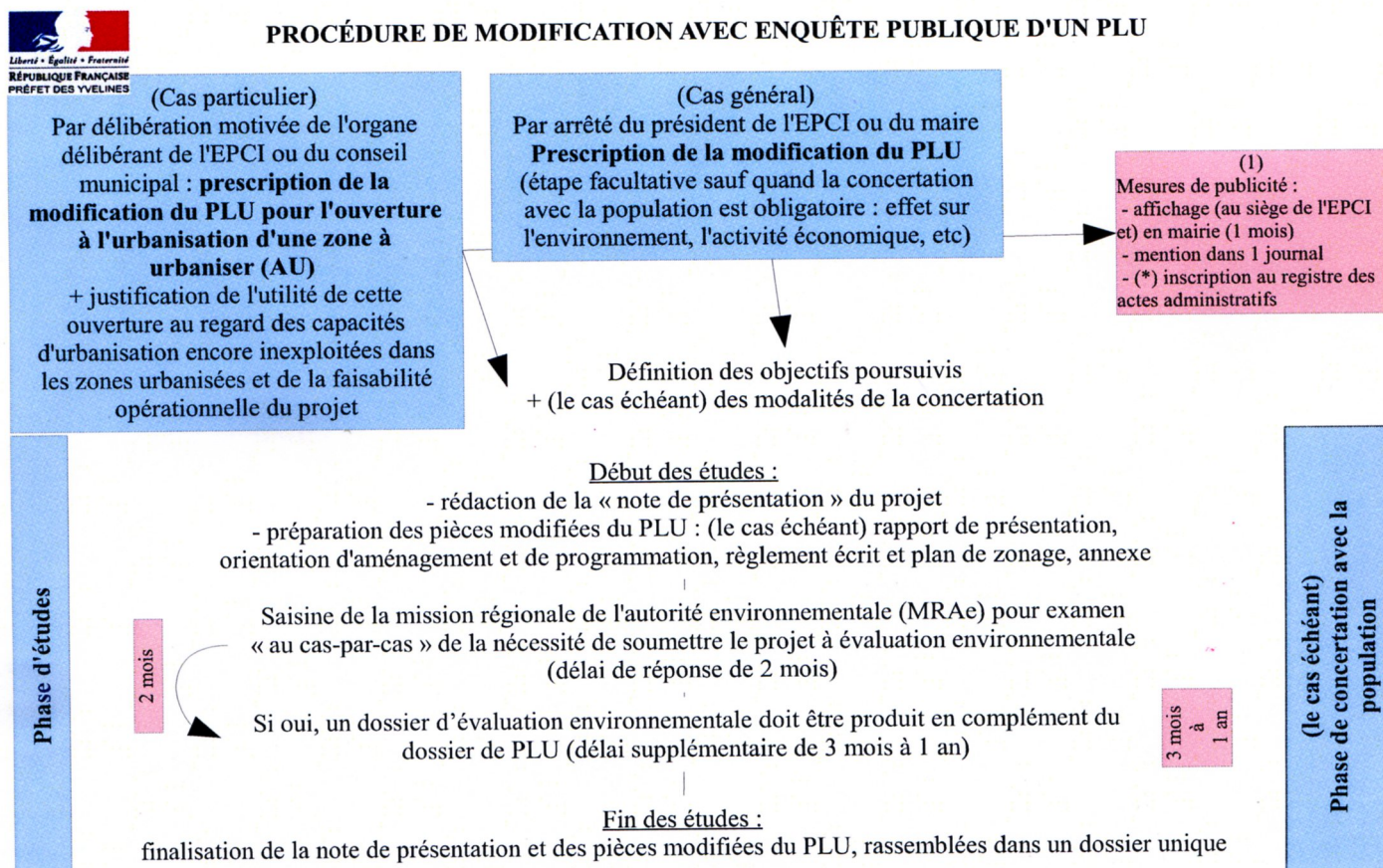
- 1° Soit de majorer de plus de 20 % les possibilités de construction résultant, dans une zone, de l'application de l'ensemble des règles du plan ;
- 2° Soit de diminuer ces possibilités de construire ;
- 3° Soit de réduire la surface d'une zone urbaine ou à urbaniser.

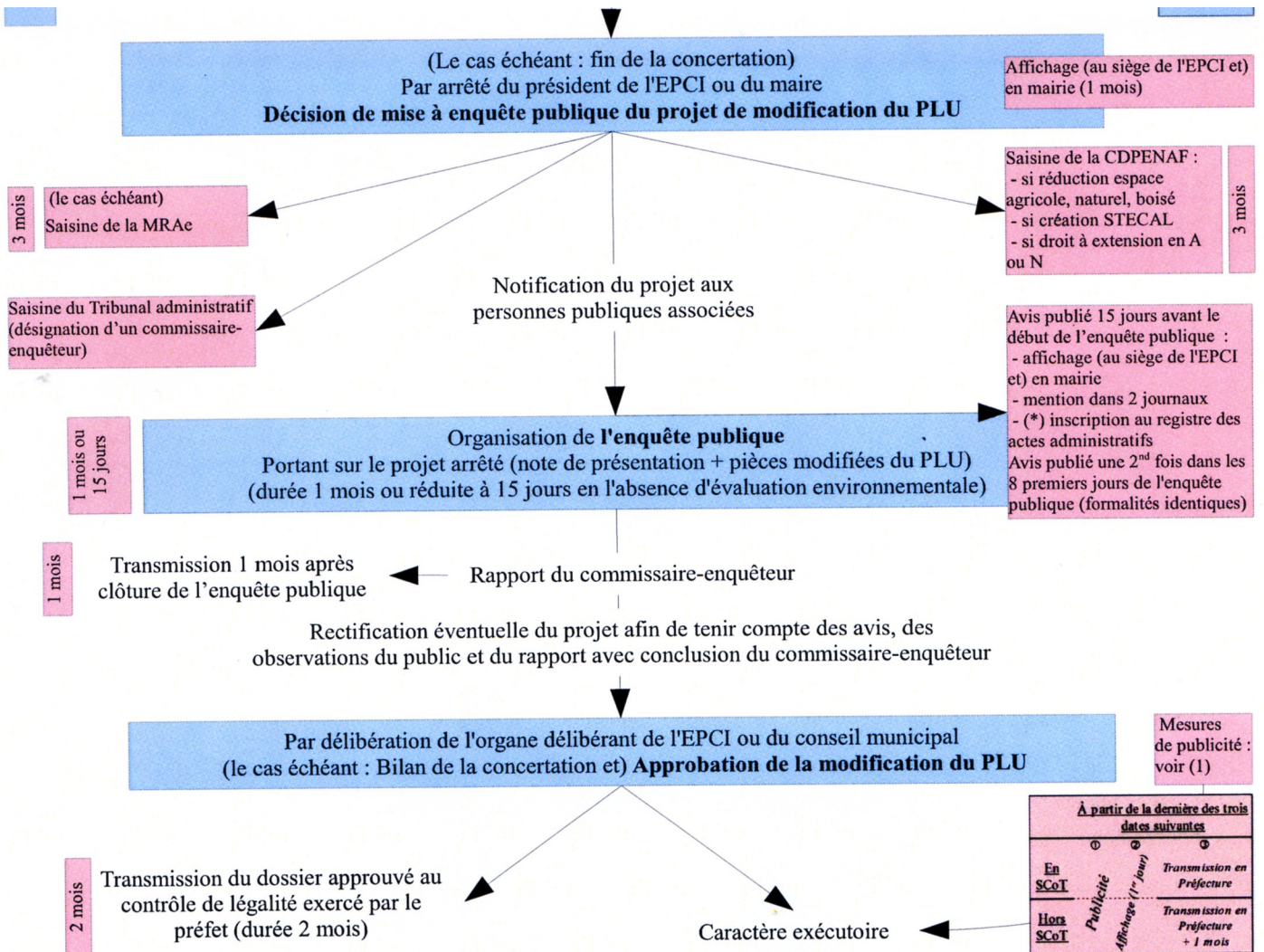
Article L 153-42 :

Lorsque la modification d'un plan local d'urbanisme intercommunal ne concerne que certaines communes, l'enquête publique peut n'être organisée que sur le territoire de ces communes.

Article L 153-43

A l'issue de l'enquête publique, ce projet, éventuellement modifié pour tenir compte des avis qui ont été joints au dossier, des observations du public et du rapport du commissaire ou de la commission d'enquête, est approuvé par délibération de l'organe délibérant de l'établissement public de coopération intercommunale ou du conseil municipal.





Ce document est fourni à titre informatif et n'a pas de valeur juridique - Version du 16/10/2018 - DDT 78 - SPACT/PV - Eric CHATAIN

8 – Extraits du code de l'environnement concernant le déroulement de l'enquête publique :

L'enquête publique est régie par les articles L 123-1 et suivants et R 123-1 et suivants du code de l'environnement.

Les dispositions spécifiques à l'enquête publique unique figurent aux articles L 123-6 I et R 123-7 du code de l'environnement.

Article L123-1

L'enquête publique a pour objet d'assurer l'information et la participation du public ainsi que la prise en compte des intérêts des tiers lors de l'élaboration des décisions susceptibles d'affecter l'environnement mentionnées à l'article L. 123-2. Les observations et propositions parvenues pendant le délai de l'enquête sont prises en considération par le maître d'ouvrage et par l'autorité compétente pour prendre la décision.

Article L123-2

I. - Font l'objet d'une enquête publique soumise aux prescriptions du présent chapitre préalablement à leur autorisation, leur approbation ou leur adoption :

1° Les projets de travaux, d'ouvrages ou d'aménagements exécutés par des personnes publiques ou privées devant comporter une évaluation environnementale en application de l'article L. 122-1 à l'exception :

- des projets de zone d'aménagement concerté ;
- des projets de caractère temporaire ou de faible importance dont la liste est établie par décret en Conseil d'Etat ;

- des demandes de permis de construire et de permis d'aménager portant sur des projets de travaux, de construction ou d'aménagement donnant lieu à la réalisation d'une évaluation environnementale après un examen au cas par cas effectué par l'autorité environnementale. Les dossiers de demande pour ces permis font l'objet d'une procédure de participation du public par voie électronique selon les modalités prévues à l'article L. 123-19 ;

- des projets d'îles artificielles, d'installations, d'ouvrages et d'installations connexes sur le plateau continental ou dans la zone économique exclusive ;

2° Les plans, schémas, programmes et autres documents de planification faisant l'objet d'une évaluation environnementale en application des articles L. 122-4 à L. 122-11 du présent code, ou L. 104-1 à L. 104-3 du code de l'urbanisme, pour lesquels une enquête publique est requise en application des législations en vigueur ;

3° Les projets de création d'un parc national, d'un parc naturel marin, les projets de charte d'un parc national ou d'un parc naturel régional, les projets d'inscription ou de classement de sites et les projets de classement en réserve naturelle et de détermination de leur périmètre de protection mentionnés au livre III du présent code ;

4° Les autres documents d'urbanisme et les décisions portant sur des travaux, ouvrages, aménagements, plans, schémas et programmes soumises par les dispositions particulières qui leur sont applicables à une enquête publique dans les conditions du présent chapitre.

II. - Lorsqu'un projet, plan ou programme mentionné au I est subordonné à une autorisation administrative, cette autorisation ne peut résulter que d'une décision explicite.

III. - Les travaux ou ouvrages exécutés en vue de prévenir un danger grave et immédiat sont exclus du champ d'application du présent chapitre.

III bis. - Sont exclus du champ d'application du présent chapitre afin de tenir compte des impératifs de la défense nationale :

1° Les installations réalisées dans le cadre d'opérations secrètes intéressant la défense nationale ainsi que, le cas échéant, les plans de prévention des risques technologiques relatifs à ces installations ;

2° Les installations et activités nucléaires intéressant la défense mentionnées à l'article L. 1333-15 du code de la défense, sauf lorsqu'il en est disposé autrement par décret en Conseil d'Etat s'agissant des autorisations de rejets d'effluents ;

3° Les aménagements, ouvrages ou travaux protégés par le secret de la défense nationale ;

4° Les aménagements, ouvrages ou travaux intéressant la défense nationale déterminés par décret en Conseil d'Etat, ainsi que l'approbation, la modification ou la révision d'un document d'urbanisme portant exclusivement sur l'un d'eux.

IV. - La décision prise au terme d'une enquête publique organisée dans les conditions du présent chapitre n'est pas illégale du seul fait qu'elle aurait dû l'être dans les conditions définies par le code de l'expropriation pour cause d'utilité publique.

V. - L'enquête publique s'effectue dans le respect du secret de la défense nationale, du secret industriel et de tout secret protégé par la loi. Son déroulement ainsi que les modalités de sa conduite peuvent être adaptés en conséquence.

Article L123-3

« L'enquête publique est ouverte et organisée par l'autorité compétente pour prendre la décision en vue de laquelle l'enquête est requise.

Lorsque l'enquête publique porte sur le projet, plan, programme ou autre document de planification d'une collectivité territoriale, d'un établissement public de coopération intercommunale ou d'un des établissements publics qui leur sont rattachés, elle est ouverte par le président de l'organe délibérant de la collectivité ou de l'établissement. Toutefois, lorsque l'enquête est préalable à une déclaration d'utilité publique, la décision d'ouverture est prise par l'autorité de l'Etat compétente pour déclarer l'utilité publique. »

Article L123-4

« Dans chaque département, une commission présidée par le président du tribunal administratif ou le conseiller qu'il délègue établit une liste d'aptitude des commissaires enquêteurs. Cette liste est rendue publique et fait l'objet d'au moins une révision annuelle. Peut être radié de cette liste tout commissaire enquêteur ayant manqué aux obligations définies à l'article L. 123-15.

L'enquête est conduite, selon la nature et l'importance des opérations, par un commissaire enquêteur ou une commission d'enquête choisi par le président du tribunal administratif ou le conseiller délégué par lui à cette fin parmi les personnes figurant sur les listes d'aptitude. Son choix n'est pas limité aux listes des départements faisant partie du ressort du tribunal. Dans le cas où une concertation préalable s'est tenue sous l'égide d'un garant conformément aux articles L. 121-16 à L. 121-21, le président du tribunal administratif peut désigner ce garant en qualité de commissaire enquêteur si ce dernier est inscrit sur l'une des listes d'aptitude de commissaire enquêteur. En cas d'empêchement d'un commissaire enquêteur, le président du tribunal administratif ou le conseiller délégué par lui ordonne l'interruption de l'enquête, désigne un commissaire enquêteur remplaçant et fixe la date de reprise de l'enquête. Le public est informé de ces décisions. »

Article L123-5

« Ne peuvent être désignées commissaire enquêteur ou membre de la commission d'enquête les personnes intéressées au projet à titre personnel ou en raison de leurs fonctions, notamment au sein de la collectivité, de l'organisme ou du service qui assure la maîtrise d'ouvrage, la maîtrise d'œuvre ou le contrôle de l'opération soumise à enquête.

Les dispositions du premier alinéa peuvent être étendues, dans les conditions fixées par décret en Conseil d'Etat, à des personnes qui ont occupé ces fonctions. »

Article L123-9

« La durée de l'enquête publique est fixée par l'autorité compétente chargée de l'ouvrir et de l'organiser. Elle ne peut être inférieure à trente jours pour les projets, plans et programmes faisant l'objet d'une évaluation environnementale.

La durée de l'enquête peut être réduite à quinze jours pour un projet, plan ou programme ne faisant pas l'objet d'une évaluation environnementale.

Par décision motivée, le commissaire enquêteur ou le président de la commission d'enquête peut prolonger l'enquête pour une durée maximale de quinze jours, notamment lorsqu'il décide d'organiser une réunion d'information et d'échange avec le public durant cette période de prolongation de l'enquête. Cette décision est portée à la connaissance du public, au plus tard à la date prévue initialement pour la fin de l'enquête, dans les conditions prévues au I de l'article L. 123-10. »

Article L123-10

« I. Quinze jours au moins avant l'ouverture de l'enquête et durant celle-ci, l'autorité compétente pour ouvrir et organiser l'enquête informe le public. L'information du public est assurée par voie dématérialisée et par voie d'affichage sur le ou les lieux concernés par l'enquête, ainsi que, selon l'importance et la nature du projet, plan ou programme, par voie de publication locale.

Cet avis précise :

- l'objet de l'enquête ;
- la ou les décisions pouvant être adoptées au terme de l'enquête et des autorités compétentes pour statuer ;
- le nom et les qualités du commissaire enquêteur ou des membres de la commission d'enquête ;
- la date d'ouverture de l'enquête, sa durée et ses modalités ;
- l'adresse du ou des sites internet sur lequel le dossier d'enquête peut être consulté ;
- le (ou les) lieu (x) ainsi que les horaires où le dossier de l'enquête peut être consulté sur support papier et le registre d'enquête accessible au public ;
- le ou les points et les horaires d'accès où le dossier de l'enquête publique peut être consulté sur un poste informatique ;
- la ou les adresses auxquelles le public peut transmettre ses observations et propositions pendant le délai de l'enquête. S'il existe un registre dématérialisé, cet avis précise l'adresse du site internet à laquelle il est accessible.

L'avis indique en outre l'existence d'un rapport sur les incidences environnementales, d'une étude d'impact ou, à défaut, d'un dossier comprenant les informations environnementales se rapportant à l'objet de l'enquête, et l'adresse du site internet ainsi que du ou des lieux où ces documents peuvent être consultés s'ils diffèrent de l'adresse et des lieux où le dossier peut être consulté. Il fait état, lorsqu'ils ont été émis, de l'existence de l'avis de l'autorité environnementale mentionné au V de l'article L. 122-1 et à l'article L. 122-7 du présent code ou à l'article L. 104-6 du code de l'urbanisme, et des avis des collectivités territoriales et de leurs groupements mentionnés au V de l'article L. 122-1 du présent code, ainsi que du lieu ou des lieux où ils peuvent être consultés et de l'adresse des sites internet où ils peuvent être consultés si elle diffère de celle mentionnée ci-dessus.

II. La personne responsable du projet assume les frais afférents à ces différentes mesures de publicité de l'enquête publique. »

Article L123-11

« Nonobstant les dispositions du titre Ier du livre III du code des relations entre le public et l'administration, le dossier d'enquête publique est communicable à toute personne sur sa demande et à ses frais, avant l'ouverture de l'enquête publique ou pendant celle-ci. »

Article L123-12

« Le dossier d'enquête publique est mis en ligne pendant toute la durée de l'enquête. Il reste consultable, pendant cette même durée, sur support papier en un ou plusieurs lieux déterminés dès l'ouverture de l'enquête publique. Un accès gratuit au dossier est également garanti par un ou plusieurs postes informatiques dans un lieu ouvert au public.

Si le projet, plan ou programme a fait l'objet d'une procédure de débat public organisée dans les conditions définies aux articles L. 121-8 à L. 121-15, ou d'une concertation préalable organisée dans les conditions définies aux articles L. 121-16 et L. 121-16-1, ou de toute autre procédure prévue par les textes en vigueur permettant au public de participer effectivement au processus de décision, le dossier comporte le bilan de cette procédure ainsi que la synthèse des observations et propositions formulées par le public. Lorsqu'aucune concertation préalable n'a eu lieu, le dossier le mentionne. »

Article L123-13

« I. - Le commissaire enquêteur ou la commission d'enquête conduit l'enquête de manière à permettre au public de disposer d'une information complète sur le projet, plan ou programme, et de participer effectivement au processus de décision. Il ou elle permet au public de faire parvenir ses observations et propositions pendant la durée de l'enquête par courrier électronique de façon systématique ainsi que par toute autre modalité précisée dans l'arrêté d'ouverture

de l'enquête. Les observations et propositions transmises par voie électronique sont accessibles sur un site internet désigné par voie réglementaire.

II. - Pendant l'enquête, le commissaire enquêteur ou le président de la commission d'enquête reçoit le maître d'ouvrage de l'opération soumise à l'enquête publique à la demande de ce dernier. Il peut en outre :

- recevoir toute information et, s'il estime que des documents sont utiles à la bonne information du public, demander au maître d'ouvrage de communiquer ces documents au public ;
- visiter les lieux concernés, à l'exception des lieux d'habitation, après en avoir informé au préalable les propriétaires et les occupants ;
- entendre toutes les personnes concernées par le projet, plan ou programme qui en font la demande et convoquer toutes les personnes dont il juge l'audition utile ;
- organiser, sous sa présidence, toute réunion d'information et d'échange avec le public en présence du maître d'ouvrage.

A la demande du commissaire enquêteur ou du président de la commission d'enquête et lorsque les spécificités de l'enquête l'exigent, le président du tribunal administratif ou le conseiller qu'il délègue peut désigner un expert chargé d'assister le commissaire enquêteur ou la commission d'enquête. Le coût de cette expertise complémentaire est à la charge du responsable du projet. »

Article L123-14

« I. - Pendant l'enquête publique, si la personne responsable du projet, plan ou programme visé au I de l'article L. 123-2 estime nécessaire d'apporter à celui-ci, à l'étude d'impact ou au rapport sur les incidences environnementales afférent, des modifications substantielles, l'autorité compétente pour ouvrir et organiser l'enquête peut, après avoir entendu le commissaire enquêteur ou le président de la commission d'enquête, suspendre l'enquête pendant une durée maximale de six mois. Cette possibilité de suspension ne peut être utilisée qu'une seule fois.

Pendant ce délai, le nouveau projet, plan ou programme, accompagné de l'étude d'impact ou du rapport sur les incidences environnementales intégrant ces modifications, est transmis pour avis à l'autorité environnementale prévue, selon les cas, aux articles L. 122-1 et L. 122-7 du présent code et à l'article L. 104-6 du code de l'urbanisme ainsi que, le cas échéant, aux collectivités territoriales et à leurs groupements consultés en application du V de l'article L. 122-1. A l'issue de ce délai et après que le public a été informé des modifications apportées dans les conditions définies à l'article L. 123-10 du présent code, l'enquête est prolongée d'une durée d'au moins trente jours.

II. - Au vu des conclusions du commissaire enquêteur ou de la commission d'enquête, la personne responsable du projet, plan ou programme visé au I de l'article L. 123-2 peut, si elle estime souhaitable d'apporter à celui-ci des changements qui en modifient l'économie générale, demander à l'autorité organisatrice d'ouvrir une enquête complémentaire portant sur les avantages et inconvénients de ces modifications pour le projet et pour l'environnement. Dans le cas des projets d'infrastructures linéaires, l'enquête complémentaire peut n'être organisée que sur les territoires concernés par la modification.

Dans le cas d'enquête complémentaire, le point de départ du délai pour prendre la décision après clôture de l'enquête est reporté à la date de clôture de la seconde enquête.

Avant l'ouverture de l'enquête publique complémentaire, le nouveau projet, plan ou programme, accompagné de l'étude d'impact ou du rapport sur les incidences environnementales intégrant ces modifications, est transmis pour avis à l'autorité environnementale conformément, selon les cas, aux articles L. 122-1 et L. 122-7 du présent code et à l'article L. 104-6 du code de l'urbanisme et aux collectivités territoriales et à leurs groupements consultés en application du IV de l'article L. 122-1. »

Article L123-15

« Le commissaire enquêteur ou la commission d'enquête rend son rapport et ses conclusions motivées dans un délai de trente jours à compter de la fin de l'enquête. Si ce délai ne peut être respecté, un délai supplémentaire peut être accordé à la demande du commissaire enquêteur ou de la commission d'enquête par l'autorité compétente pour organiser l'enquête, après avis du responsable du projet.

Le rapport doit faire état des observations et propositions qui ont été produites pendant la durée de l'enquête ainsi que des réponses éventuelles du maître d'ouvrage.

Le rapport et les conclusions motivées sont rendus publics par voie dématérialisée sur le site internet de l'enquête publique et sur le lieu où ils peuvent être consultés sur support papier.

Si, à l'expiration du délai prévu au premier alinéa, le commissaire enquêteur ou la commission d'enquête n'a pas remis son rapport et ses conclusions motivées, ni justifié d'un motif pour le dépassement du délai, l'autorité compétente pour organiser l'enquête peut, avec l'accord du maître d'ouvrage et après une mise en demeure du commissaire enquêteur ou de la commission d'enquête restée infructueuse, demander au président du tribunal administratif ou au conseiller qu'il délègue de dessaisir le commissaire enquêteur ou la commission d'enquête et de lui substituer un nouveau commissaire enquêteur ou une nouvelle commission d'enquête ; celui-ci doit, à partir des résultats de l'enquête, remettre le rapport et les conclusions motivées dans un maximum de trente jours à partir de sa nomination. Le nouveau commissaire enquêteur ou la nouvelle commission d'enquête peut faire usage des prérogatives prévues par l'article L. 123-13.

L'autorité compétente pour prendre la décision peut organiser, en présence du maître d'ouvrage, une réunion publique afin de répondre aux éventuelles réserves, recommandations ou conclusions défavorables du commissaire enquêteur ou de la commission d'enquête. Elle est organisée dans un délai de deux mois après la clôture de l'enquête. Le commissaire enquêteur ou la commission d'enquête sont informés de la tenue d'une telle réunion. »

Article L123-16

« Le juge administratif des référés, saisi d'une demande de suspension d'une décision prise après des conclusions défavorables du commissaire enquêteur ou de la commission d'enquête, fait droit à cette demande si elle comporte un moyen propre à créer, en l'état de l'instruction, un doute sérieux quant à la légalité de celle-ci.

Il fait également droit à toute demande de suspension d'une décision prise sans que l'enquête publique requise par le présent chapitre ou que la participation du public prévue à l'article L. 123-19 ait eu lieu. »

Tout projet d'une collectivité territoriale ou d'un établissement public de coopération intercommunale ayant donné lieu à des conclusions défavorables du commissaire enquêteur ou de la commission d'enquête doit faire l'objet d'une délibération motivée réitérant la demande d'autorisation ou de déclaration d'utilité publique de l'organe délibérant de la collectivité ou de l'établissement de coopération concerné. »

Article L123-17

« Lorsque les projets qui ont fait l'objet d'une enquête publique n'ont pas été entrepris dans un délai de cinq ans à compter de la décision, une nouvelle enquête doit être conduite, à moins qu'une prorogation de cinq ans au plus ne soit décidée avant l'expiration de ce délai dans des conditions fixées par décret en Conseil d'Etat. »

Article L123-18

« Le responsable du projet, plan ou programme prend en charge les frais de l'enquête, notamment l'indemnisation du commissaire enquêteur ou de la commission d'enquête.

Sur demande motivée du ou des commissaires enquêteurs, le président du tribunal administratif ou le conseiller délégué à cet effet peut demander au responsable du projet de verser une provision. Le président ou le conseiller en fixe le montant et le délai de versement. »

Article R123-7

« Lorsqu'en application de l'article L. 123-6 une enquête publique unique est réalisée, l'arrêté d'ouverture de l'enquête précise, s'il y a lieu, les coordonnées de chaque maître d'ouvrage responsable des différents éléments du projet, plan ou programme soumis à enquête et le dossier soumis à enquête publique est établi sous la responsabilité de chacun d'entre eux.

L'enquête unique fait l'objet d'un registre d'enquête unique.

L'autorité chargée d'ouvrir et d'organiser l'enquête adresse, dès leur réception, copie du rapport et des conclusions du commissaire enquêteur ou de la commission d'enquête à chacune des autorités compétentes pour prendre les décisions en vue desquelles l'enquête unique a été organisée, au président du tribunal administratif et au maître d'ouvrage de chaque projet, plan ou programme. »

Article R123-8

« Le dossier soumis à l'enquête publique comprend les pièces et avis exigés par les législations et réglementations applicables au projet, plan ou programme.

Le dossier comprend au moins :

1° Lorsqu'ils sont requis, l'étude d'impact et son résumé non technique, le rapport sur les incidences environnementales et son résumé non technique, et, le cas échéant, la décision prise après un examen au cas par cas par l'autorité environnementale mentionnée au IV de l'article L. 122-1 ou à l'article L. 122-4, ainsi que l'avis de l'autorité environnementale mentionné au III de l'article L. 122-1 et à l'article L. 122-7 du présent code ou à l'article L. 104-6 du code de l'urbanisme ;

2° En l'absence d'évaluation environnementale le cas échéant, la décision prise après un d'examen au cas par cas par l'autorité environnementale ne soumettant pas le projet, plan ou programme à évaluation environnementale et, lorsqu'elle est requise, l'étude d'incidence environnementale mentionnée à l'article L. 181-8 et son résumé non technique, une note de présentation précisant les coordonnées du maître d'ouvrage ou de la personne publique responsable du projet, plan ou programme, l'objet de l'enquête, les caractéristiques les plus importantes du projet, plan ou programme et présentant un résumé des principales raisons pour lesquelles, notamment du point de vue de l'environnement, le projet, plan ou programme soumis à enquête a été retenu ;

3° La mention des textes qui régissent l'enquête publique en cause et l'indication de la façon dont cette enquête s'insère dans la procédure administrative relative au projet, plan ou programme considéré, ainsi que la ou les décisions pouvant être adoptées au terme de l'enquête et les autorités compétentes pour prendre la décision d'autorisation ou d'approbation ;

4° Lorsqu'ils sont rendus obligatoires par un texte législatif ou réglementaire préalablement à l'ouverture de l'enquête, les avis émis sur le projet plan, ou programme ;

5° Le bilan de la procédure de débat public organisée dans les conditions définies aux articles L. 121-8 à L. 121-15, de la concertation préalable définie à l'article L. 121-16 ou de toute autre procédure prévue par les textes en vigueur permettant au public de participer effectivement au processus de décision. Il comprend également l'acte prévu à l'article L. 121-13. Lorsque aucun débat public ou lorsque aucune concertation préalable n'a eu lieu, le dossier le mentionne ;

6° La mention des autres autorisations nécessaires pour réaliser le projet dont le ou les maîtres d'ouvrage ont connaissance.

L'autorité administrative compétente disjoint du dossier soumis à l'enquête et aux consultations prévues ci-après les informations dont la divulgation est susceptible de porter atteinte aux intérêts mentionnés au I de l'article L. 124-4 et au II de l'article L. 124-5. »

Article R123-9

« I. - L'autorité compétente pour ouvrir et organiser l'enquête précise par arrêté les informations mentionnées à l'article L. 123-10, quinze jours au moins avant l'ouverture de l'enquête et après concertation avec le commissaire enquêteur ou le président de la commission d'enquête. Cet arrêté précise notamment :

1° Concernant l'objet de l'enquête, les caractéristiques principales du projet, plan ou programme ainsi que l'identité de la ou des personnes responsables du projet, plan ou programme ou de l'autorité auprès de laquelle des informations peuvent être demandées ;

2° En cas de pluralité de lieux d'enquête, le siège de l'enquête, où toute correspondance postale relative à l'enquête peut être adressée au commissaire enquêteur ou au président de la commission d'enquête ;

- 3° L'adresse du site internet comportant un registre dématérialisé sécurisé auxquelles le public peut transmettre ses observations et propositions pendant la durée de l'enquête. En l'absence de registre dématérialisé, l'arrêté indique l'adresse électronique à laquelle le public peut transmettre ses observations et propositions ;
- 4° Les lieux, jours et heures où le commissaire enquêteur ou la commission d'enquête, représentée par un ou plusieurs de ses membres, se tiendra à la disposition du public pour recevoir ses observations ;
- 5° Le cas échéant, la date et le lieu des réunions d'information et d'échange envisagées ;
- 6° La durée, le ou les lieux, ainsi que le ou les sites internet où à l'issue de l'enquête, le public pourra consulter le rapport et les conclusions du commissaire enquêteur ou de la commission d'enquête ;
- 7° L'information selon laquelle, le cas échéant, le dossier d'enquête publique est transmis à un autre Etat, membre de l'Union européenne ou partie à la convention sur l'évaluation de l'impact sur l'environnement dans un contexte transfrontière, signée à Espoo le 25 février 1991, sur le territoire duquel le projet est susceptible d'avoir des incidences notables ;
- 8° L'arrêté d'ouverture de l'enquête précise, s'il y a lieu, les coordonnées de chaque maître d'ouvrage ou de la personne publique responsable des différents éléments du ou des projets, plans ou programmes soumis à enquête.

II. - Un dossier d'enquête publique est disponible en support papier au minimum au siège de l'enquête publique. Ce dossier est également disponible depuis le site internet mentionné au II de l'article R. 123-11. »

Article R123-10

« Les jours et heures, ouvrables ou non, où le public pourra consulter gratuitement l'exemplaire du dossier et présenter ses observations et propositions sont fixés de manière à permettre la participation de la plus grande partie de la population, compte tenu notamment de ses horaires normaux de travail. Ils comprennent au minimum les jours et heures habituels d'ouverture au public de chacun des lieux où est déposé le dossier ; ils peuvent en outre comprendre des heures en soirée ainsi que plusieurs demi-journées prises parmi les samedis, dimanches et jours fériés.

Lorsqu'un registre dématérialisé est mis en place, il est accessible sur internet durant toute la durée de l'enquête. »

Article R123-11

« I. - Un avis portant les indications mentionnées à l'article R. 123-9 à la connaissance du public est publié en caractères apparents quinze jours au moins avant le début de l'enquête et rappelé dans les huit premiers jours de celle-ci dans deux journaux régionaux ou locaux diffusés dans le ou les départements concernés. Pour les projets d'importance nationale et les plans et programmes de niveau national, cet avis est, en outre, publié dans deux journaux à diffusion nationale quinze jours au moins avant le début de l'enquête.

II. - L'avis mentionné au I est publié sur le site internet de l'autorité compétente pour ouvrir et organiser l'enquête. Si l'autorité compétente ne dispose pas d'un site internet, cet avis est publié, à sa demande, sur le site internet des services de l'Etat dans le département. Dans ce cas, l'autorité compétente transmet l'avis par voie électronique au préfet au moins un mois avant le début de la participation, qui le met en ligne au moins quinze jours avant le début de la participation.

III. - L'autorité compétente pour ouvrir et organiser l'enquête désigne le ou les lieux où cet avis doit être publié par voie d'affiches et, éventuellement, par tout autre procédé.

Pour les projets, sont au minimum désignées toutes les mairies des communes sur le territoire desquelles se situe le projet ainsi que celles dont le territoire est susceptible d'être affecté par le projet. Pour les plans et programmes de niveau départemental ou régional, sont au minimum désignées les préfetures et sous-préfetures.

Cet avis est publié quinze jours au moins avant l'ouverture de l'enquête et pendant toute la durée de celle-ci.

Lorsque certaines de ces communes sont situées dans un autre département, l'autorité chargée de l'ouverture de l'enquête prend l'accord du préfet de ce département pour cette désignation. Ce dernier fait assurer la publication de l'avis dans ces communes selon les modalités prévues à l'alinéa précédent.

IV. - En outre, dans les mêmes conditions de délai et de durée, et sauf impossibilité matérielle justifiée, le responsable du projet procède à l'affichage du même avis sur les lieux prévus pour la réalisation du projet.

Ces affiches doivent être visibles et lisibles de la ou, s'il y a lieu, des voies publiques, et être conformes à des caractéristiques et dimensions fixées par arrêté du ministre chargé de l'environnement. »

Article R123-13

« I. - Pendant la durée de l'enquête, le public peut consigner ses observations et propositions sur le registre d'enquête, établi sur feuillets non mobiles, coté et paraphé par le commissaire enquêteur ou un membre de la commission d'enquête, tenu à sa disposition dans chaque lieu d'enquête ou sur le registre dématérialisé si celui-ci est mis en place.

En outre, les observations et propositions écrites et orales du public sont également reçues par le commissaire enquêteur ou par un membre de la commission d'enquête, aux lieux, jours et heures qui auront été fixés et annoncés dans les conditions prévues aux articles R. 123-9 à R. 123-11.

Les observations et propositions du public peuvent également être adressées par voie postale ou par courrier électronique au commissaire enquêteur ou au président de la commission d'enquête.

II. - Les observations et propositions du public transmises par voie postale, ainsi que les observations écrites mentionnées au deuxième alinéa du I, sont consultables au siège de l'enquête. Pour les enquêtes publiques dont l'avis d'ouverture est publié à compter du 1er mars 2018, ces observations et propositions sont consultables sur le site internet mentionné au II de l'article R. 123-11.

Les observations et propositions du public transmises par voie électronique sont consultables sur le registre dématérialisé ou, s'il n'est pas mis en place, sur le site internet mentionné au II de l'article R. 123-11 dans les meilleurs délais.

Les observations et propositions du public sont communicables aux frais de la personne qui en fait la demande pendant toute la durée de l'enquête. »

Article R123-14

« Lorsqu'il entend faire compléter le dossier par des documents utiles à la bonne information du public dans les conditions prévues à l'article L. 123-13, le commissaire enquêteur ou le président de la commission d'enquête en fait la demande au responsable du projet, plan ou programme ; cette demande ne peut porter que sur des documents en la possession de ce dernier.

Les documents ainsi obtenus ou le refus motivé du responsable du projet, plan ou programme sont versés au dossier tenu au siège de l'enquête et sur le site internet dédié.

Lorsque de tels documents sont ajoutés en cours d'enquête, un bordereau joint au dossier d'enquête mentionne la nature des pièces et la date à laquelle celles-ci ont été ajoutées au dossier d'enquête. »

Article R123-15

« Lorsqu'il a l'intention de visiter les lieux concernés par le projet, plan ou programme, à l'exception des lieux d'habitation, le commissaire enquêteur en informe au moins quarante-huit heures à l'avance les propriétaires et les occupants concernés, en leur précisant la date et l'heure de la visite projetée.

Lorsque ceux-ci n'ont pu être prévenus, ou en cas d'opposition de leur part, le commissaire enquêteur ou la commission d'enquête en fait mention dans le rapport d'enquête. »

Article R123-16

« Dans les conditions prévues à l'article L. 123-13, le commissaire enquêteur ou le président de la commission d'enquête peut auditionner toute personne ou service qu'il lui paraît utile de consulter pour compléter son information sur le projet, plan ou programme soumis à enquête publique. Le refus éventuel, motivé ou non, de demande d'information ou l'absence de réponse est mentionné par le commissaire enquêteur ou le président de la commission d'enquête dans son rapport. »

Article R123-18

« A l'expiration du délai d'enquête, le registre d'enquête est mis à disposition du commissaire enquêteur ou du président de la commission d'enquête et clos par lui. En cas de pluralité de lieux d'enquête, les registres sont transmis sans délai au commissaire enquêteur ou au président de la commission d'enquête et clos par lui.

Après clôture du registre d'enquête, le commissaire enquêteur ou le président de la commission d'enquête rencontre, dans un délai de huit jours, le responsable du projet, plan ou programme et lui communique les observations écrites et orales consignées dans un procès-verbal de synthèse. Le délai de huit jours court à compter de la réception par le commissaire enquêteur ou le président de la commission d'enquête du registre d'enquête et des documents annexés. Le responsable du projet, plan ou programme dispose d'un délai de quinze jours pour produire ses observations. Lorsque l'enquête publique est prolongée en application de l'article L. 123-9, l'accomplissement des formalités prévues aux deux alinéas précédents est reporté à la clôture de l'enquête ainsi prolongée. »

Article R123-19

« Le commissaire enquêteur ou la commission d'enquête établit un rapport qui relate le déroulement de l'enquête et examine les observations recueillies.

Le rapport comporte le rappel de l'objet du projet, plan ou programme, la liste de l'ensemble des pièces figurant dans le dossier d'enquête, une synthèse des observations du public, une analyse des propositions produites durant l'enquête et, le cas échéant, les observations du responsable du projet, plan ou programme en réponse aux observations du public.

Le commissaire enquêteur ou la commission d'enquête consigne, dans une présentation séparée, ses conclusions motivées, en précisant si elles sont favorables, favorables sous réserves ou défavorables au projet.

Le commissaire enquêteur ou le président de la commission d'enquête transmet à l'autorité compétente pour organiser l'enquête l'exemplaire du dossier de l'enquête déposé au siège de l'enquête, accompagné du ou des registres et pièces annexées, avec le rapport et les conclusions motivées. Il transmet simultanément une copie du rapport et des conclusions motivées au président du tribunal administratif.

Si, dans un délai de trente jours à compter de la date de clôture de l'enquête, le commissaire enquêteur n'a pas remis son rapport et ses conclusions motivées, ni présenté à l'autorité compétente pour organiser l'enquête, conformément à la faculté qui lui est octroyée à l'article L. 123-15, une demande motivée de report de ce délai, il est fait application des dispositions du quatrième alinéa de l'article L. 123-15. »

Article R123-20

« A la réception des conclusions du commissaire enquêteur ou de la commission d'enquête, l'autorité compétente pour organiser l'enquête, lorsqu'elle constate une insuffisance ou un défaut de motivation de ces conclusions susceptible de constituer une irrégularité dans la procédure, peut en informer le président du tribunal administratif ou le conseiller délégué par lui dans un délai de quinze jours, par lettre d'observation.

Si l'insuffisance ou le défaut de motivation est avéré, le président du tribunal administratif ou le conseiller qu'il délègue, dispose de quinze jours pour demander au commissaire enquêteur ou à la commission d'enquête de compléter ses conclusions. Il en informe simultanément l'autorité compétente. En l'absence d'intervention de la part du président du tribunal administratif ou du conseiller qu'il délègue dans ce délai de quinze jours, la demande est réputée rejetée. La décision du président du tribunal administratif ou du conseiller qu'il délègue n'est pas susceptible de recours.

Dans un délai de quinze jours à compter de la réception des conclusions du commissaire enquêteur ou de la commission d'enquête, le président du tribunal administratif ou le conseiller qu'il délègue peut également intervenir de sa propre initiative auprès de son auteur pour qu'il les complète, lorsqu'il constate une insuffisance ou un défaut de

motivation de ces conclusions susceptible de constituer une irrégularité dans la procédure. Il en informe l'autorité compétente.

Le commissaire enquêteur ou la commission d'enquête est tenu de remettre ses conclusions complétées à l'autorité compétente pour organiser l'enquête et au président du tribunal administratif dans un délai de quinze jours. »